

ENSAYANDO UN CLÁSICO
FESTIVAL INTERNACIONAL DE TEATRO CLÁSICO DE ALMAGRO

NUMANCIA

VERSIÓN LIBRE DE "LA NUMANCIA" DE CERVANTES

*¿Hizo el amor, por ventura,
a ningún pecho cobarde?*



“

Hasta dónde llegarías si te arrebataran todo? En Nueva Numancia, Vallecas, un edificio anteriormente desahuciado va a ser demolido en el plazo de una hora y media. Cinco de los vecinos irrumpen en la azotea de su antigua casa para realizar su último acto de resistencia: representar la Numancia. Cinco corazones cuyos latidos recogen los versos de Cervantes en una representación organizada para evitar la demolición, para mostrar al mundo el horror, la desesperación, la lucha, la victoria...para recuperar sus vidas.

”

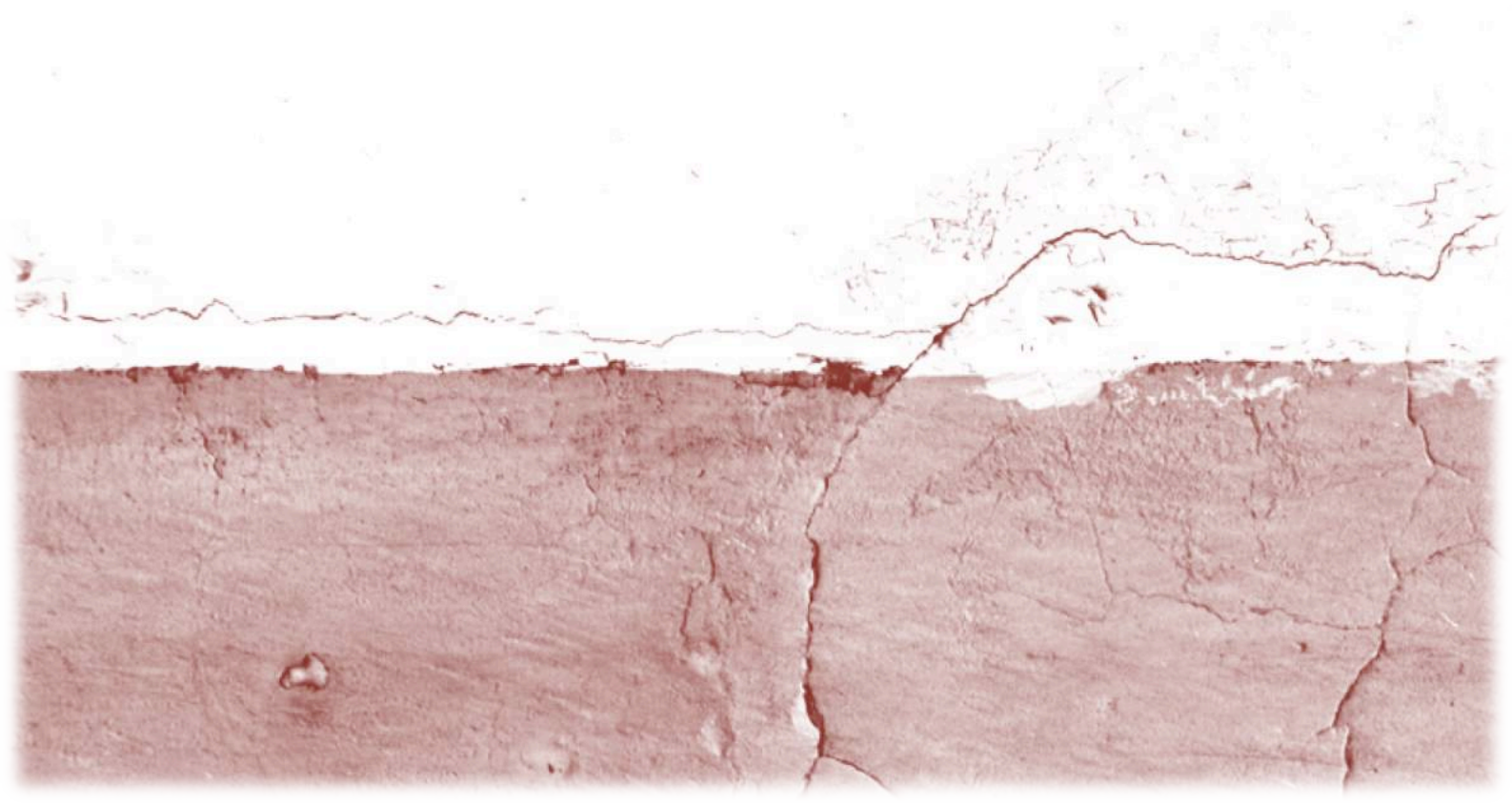


CERVANTES:

LA VICTORIA EN LA DERROTA

¿Qué atrajo a Cervantes del cerco de Numancia? Es natural que el jovencísimo autor quisiera llevar a la escena el cautiverio argelino sufrido durante un lustro. ¿Era también natural remontarse mil setecientos años? Esta pieza tiene el objetivo de analizar la libertad individual y colectiva cuando está amenazada por las más adversas circunstancias, para defender mantenerla en los límites más extremos. Para mantener la dignidad en la adversidad, triunfar sobre las circunstancias y sobre la más hostil y opresiva realidad.

Para intentar encontrar respuestas a las infinitas preguntas que nos plantea la obra de Cervantes, en Trampolín Teatro, a partir del proceso de creación Ensayando un Clásico perteneciente al Festival de Teatro Clásico de Almagro, investigamos acerca de la opresión, la lucha por la libertad, la pérdida... Y nos preguntamos en qué momentos de la sociedad actual y cotidiana, encontrábamos la victoria en la derrota, la necesidad última de libertad: la dignidad.

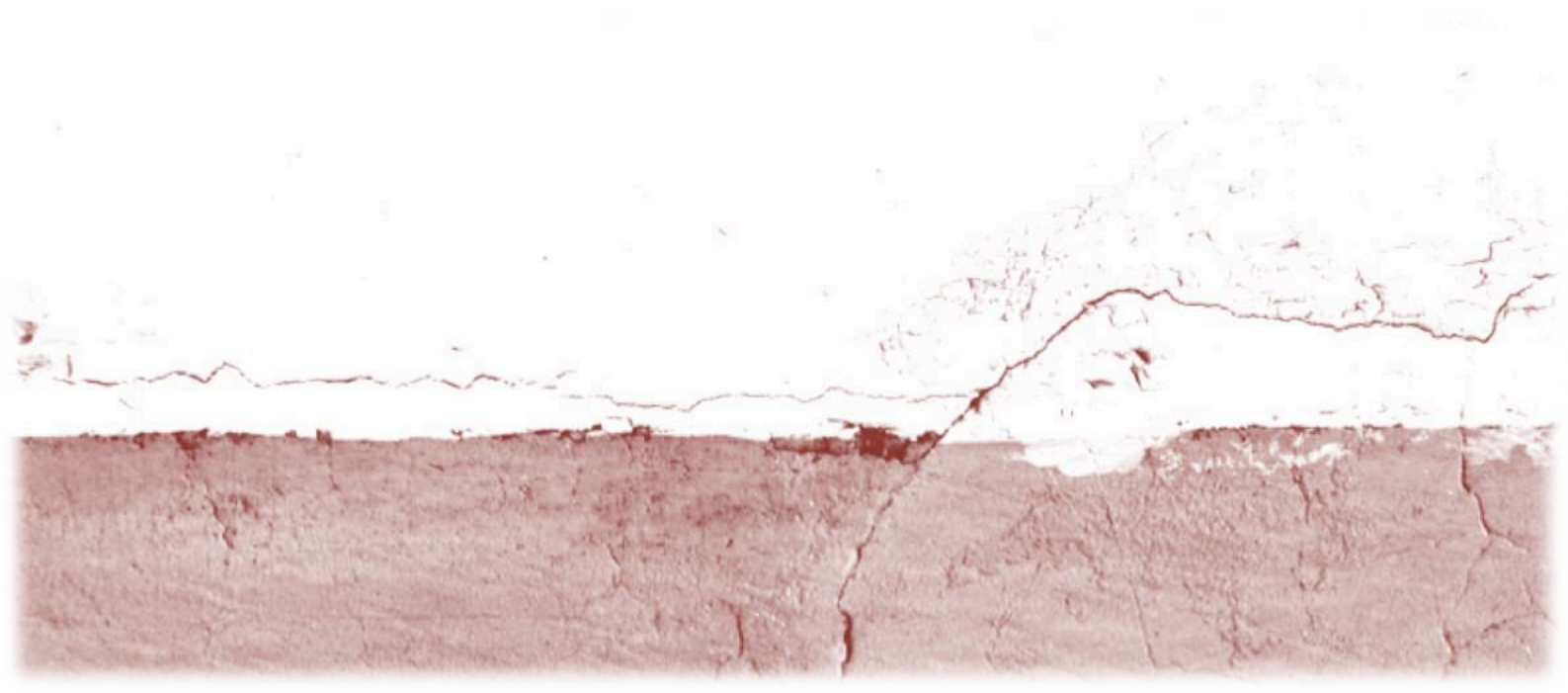


Y NACIÓ NUEVA NUMANCIA

Quien lo ha perdido todo ya no tiene miedo a nada. Estos son nuestros numantinos. Cinco personas a los que les han arrebatado sus hogares y con ellos sus recuerdos, sus vidas... y que estarán dispuestos a luchar hasta el final para recuperarlo todo, por poco que fuera, fue y debe ser suyo.

Los protagonistas se atrincheran en la azotea del edificio del que han sido anteriormente desahuciados, ubicado en el barrio de Nueva Numancia, Vallecas, para evitar la inminente demolición del mismo. Aún queda esperanza, su plan es arriesgado: colarse en el edificio y parar la demolición... ¿Sus armas? La Numancia de Cervantes emitida en directo vía internet. Uno de los personajes conoce la versión realizada por Alberti en el año 1937.

Nuestros protagonistas esperan que en el momento en que su acción se expanda por las redes sociales, no derriben el edificio. Más lejos aún, están preparados para aguantar hasta que sus casas vuelvan a ser suyas. Esa es su última bala. Las noticias están al tanto de la demolición y de algunas acciones que intentan detenerla, pero en una sociedad hiperestimulada. Su única vía de comunicación con el mundo es su grito de auxilio a través del streaming... Siguen adelante pase lo que pase. Dudan. Se caen. Se reponen... El reloj avanza y el miedo resiste; una hora y media.



Y CREAMOS NUEVA NUMANCIA

Ensayando un Clásico nos brindó la oportunidad de investigar guiados por grandes profesionales como Laila Ripoll, Julio Salvatierra, Mariano García, Pedro Yagüe o José Luis Raymond, ofreciéndonos la mano que nos permitiera dar forma de una manera concreta a la idea de la que germinó Nueva Numancia.

Gracias a este proceso conseguimos ahondar más en la concreción de una analogía entre obras que nos permitiera contar nuestra tragedia hipotecaria sin perder la esencia y el significado de la gran obra del manco de Lepanto:

Nueva Numancia consta de tres jornadas mediante las cuales, basándonos en la estructura clásica, se desarrollan la introducción, el nudo y el desenlace. Como en la tragedia clásica hay unidad de tiempo y unidad de espacio.

Hablaremos de opresión, de esperanza, de sueños incumplidos, de dolor, de los sueños que les quedan por cumplir... a lo largo de las tres jornadas, se intercalarán los versos de Cervantes y una prosa poética encargada de poner nombre al dolor y a la desesperación individual de nuestros protagonistas, dejando siempre un gran espacio al amor.

El poder también habla y manipula en prosa poética. La manipulación la veremos en contraposición a los diálogos y hechos que nuestros protagonistas narran. Un periodista o el presidente de un fondo buitre mostrando una dudosa ética en su escala de valores son las representaciones del poder que aunarán los conceptos de los parlamentos del personaje de CIPIÓN de la Numancia de Cervantes.

La sensación de opresión en la cual se basa la dramaturgia sonora y más allá, nuestra propuesta escénica, la conseguiremos mediante la mezcla de capas realistas como sirenas policiales, cargas, ruidos de lecheras y gente gritando, y sonidos más cercanos a una capa surrealista como puedes ser fustas golpeando, respiraciones de angustia, etc.

Para nosotros, lo interesante era crear una amenaza externa que formara parte de la obra como un personaje más. Crear un mundo opresivo en el que el poder siempre está fuera, acechando. Deshumanizamos la opresión a favor de una carga simbólica referente a nuestro paradigma social y económico actual: el público no ve quiénes son ni dónde están los opresores. No solo son los antidisturbios, es el sistema. Y el sistema no es tangible.

Para los vecinos, la azotea cobra importancia porque es su salvavidas. Antes, cuando todavía su casa era suya y las escaleras del edificio formaban parte de su cotidianidad, ninguno de ellos había encumbrado la escalera de la novena planta. Así, se nos permitía describir de una forma visual un espacio que, dejando por ahora aparte la colectividad, es un lugar inhóspito, atemporal y, estando a escasos metros de sus vidas, lejano y desconocido. Para ello, hemos seleccionado una sección de lo que sería el total de la azotea con una perspectiva deformada que provoca la desorientación del espectador privándole del control total sobre el espacio.





¿QUIÉNES SON? ¿Y NOSOTROS? NUMANTINOS CONTEMPORÁNEOS

Nuestros cinco protagonistas son los reflejos de los habitantes de cualquier barrio humilde. Tal vez ya no tan humilde. Tal vez son ellos como podríamos ser nosotros:

MATEO : El responsable de la retransmisión vía streaming de la acción de protesta. Es el hermano mayor de Lucas y el novio de Luna. En la función interpreta a Marandro. Comenzó Ingeniería informática en la universidad, pero la abandonó al poco. Ha hecho gran variedad de módulos y trabajos de todo tipo. Es el chico que vale para todo. Es optimista, algo soñador y está muy enamorado de Luna.

LUCAS : Es el hermano pequeño de Mateo. Siempre ha sido alguien bastante solitario. Desde pequeño le ha costado relacionarse con el resto y por eso tiene una fantasía muy poderosa. No se lleva muy bien con Luna, ya que considera que está separándoles a su hermano y a él. Lleva mucho tiempo en el paro. Es bastante impulsivo, al igual que Leoncio, el personaje que interpreta, y considera que lo que están haciendo ahí dentro tiene un significado especial, por eso no quiere rendirse hasta lograr el objetivo. La acción de protesta es lo único que tiene.

LUNA : Es la parte artística de todo el colectivo. Ha estudiado música en el conservatorio, especializándose en piano. Sin embargo, tiene que conformarse con un trabajo basura en una cadena de comida rápida. Tiene asma, que se manifiesta en situaciones de nerviosismo. Pese a su aparente fragilidad física, tiene una enorme fortaleza de voluntad. Quiere irse a vivir con Mateo cuando recuperen sus casas y es quien ha tenido la idea de representar la Numancia, en la cual interpreta a Lira.

TITO : Es el más mayor de todos. Esa diferencia de edad y experiencia, le confiere cierta autoridad. Eso hace que sea el más apropiado para interpretar al caudillo numantino Teogenes. Está muy involucrado en los movimientos sociales y vecinales, en los cuales se implicó a raíz de la muerte de su hijo toxicómano. La muerte de su hijo es un golpe que le ha marcado profundamente. Es sabio, se preocupa por todos y le caracteriza que siempre tiene un botellín de cerveza en la mano mientras aconseja.

MARÍA : Es una inmigrante ucraniana. Se quedó viuda al morir su marido en un accidente laboral. Es madre de un niño, del cual los servicios sociales le han quitado la custodia por no tener casa ni contrato. Por este motivo ella ha elegido interpretar en la función a la Madre. Es la más religiosa de todos y espera que esta acción y su repercusión mediática le ayuden a recuperar a su hijo.



ROMANOS CONTEMPORÁNEOS

Los romanos en la Numancia de Cervantes actúan como fuerza opresora. Podemos ver cómo piensan, sienten y en consecuencia cómo actúan.

Para nosotros, lo interesante era crear una amenaza externa que formara parte de la obra como un personaje más. Crear un mundo opresivo en el que el poder siempre está fuera, acechando. Deshumanizamos la opresión a favor de una carga simbólica referente a nuestro paradigma social y económico actual: el público no ve quiénes son ni dónde están los opresores. No solo son los antidisturbios, es el sistema. Y el sistema no es tangible.

Los que rodean el edificio e impiden la entrada de más manifestantes son los antidisturbios, a los que podríamos equiparar con el ejército romano. Sin embargo, ellos no son más que un instrumento del poder, no el poder en sí mismo; son el cuchillo con el que se somete a los numantinos de hoy en día.

El poder, en nuestra obra, como en nuestra sociedad occidental actual, es algo más bien difuso, un ruido de fondo que no cesa. Algo que nos dice cómo pensar: lo que está bien o está mal creando cortinillas de distracciones para que no ahondemos en lo importante, en la injusticia. El poder nos asusta.

Es por eso que, en nuestra versión, varios textos de Cipión serán dichos por diferentes representaciones del poder, desde un periodista a un presidente de un fondo buitre. Estas intervenciones del poder serán puestas en escena mediante el uso de proyecciones, marcando así aún más la diferencia de nivel entre ambos planos: Lo que ocurre en la azotea y lo que acontece fuera, el aislamiento de los que lo han perdido todo y la manipulación de la realidad por parte de los medios.

FUISTE, LUEGO ERES LOS PERSONAJES ALEGÓRICOS

Cervantes utilizó los personajes alegóricos en la Numancia para hablar de la España del año 1585. Al igual que hizo él, en nuestra propuesta también nos interesa usarlos para dar una visión de nuestra España contemporánea. Si bien Cervantes los manejó como herramientas para lanzar un mensaje de calado nacionalista, nosotros los dibujaremos como elementos de crítica social de un sistema económico que se nutre de las desgracias de los más desfavorecidos y que mide, cada día más, el valor de la vida humana en baremos meramente económicos.

A nivel de puesta en escena, simbolizarán diferentes pensamientos que emergen de la cabeza de Lucas, el personaje más solitario de la obra. Estos diferentes ideales que asediarán su cabeza serán encarnados por los personajes que llenaron de felicidad su infancia, los que coleccionaba en cromos que guardaba en cajas de latón: ESPAÑA y RÍO DUERO estarán encarnados por POLI DÍAZ y su ENTRENADOR; ENFERMEDAD, HAMBRE Y GUERRA, por villanos de cómic.

Creemos que esta unificación de los personajes alegóricos en torno al personaje de Lucas le dará una cohesión dramática a las alegorías. Con esta interrelación entre los personajes alegóricos y el personaje de Lucas resolvemos varias cuestiones: por un lado conseguimos integrar la visión del mundo que proporcionan los personajes alegóricos a la trama de la Numancia y por otro definimos la psique de un personaje que, finalmente, optará por suicidarse.

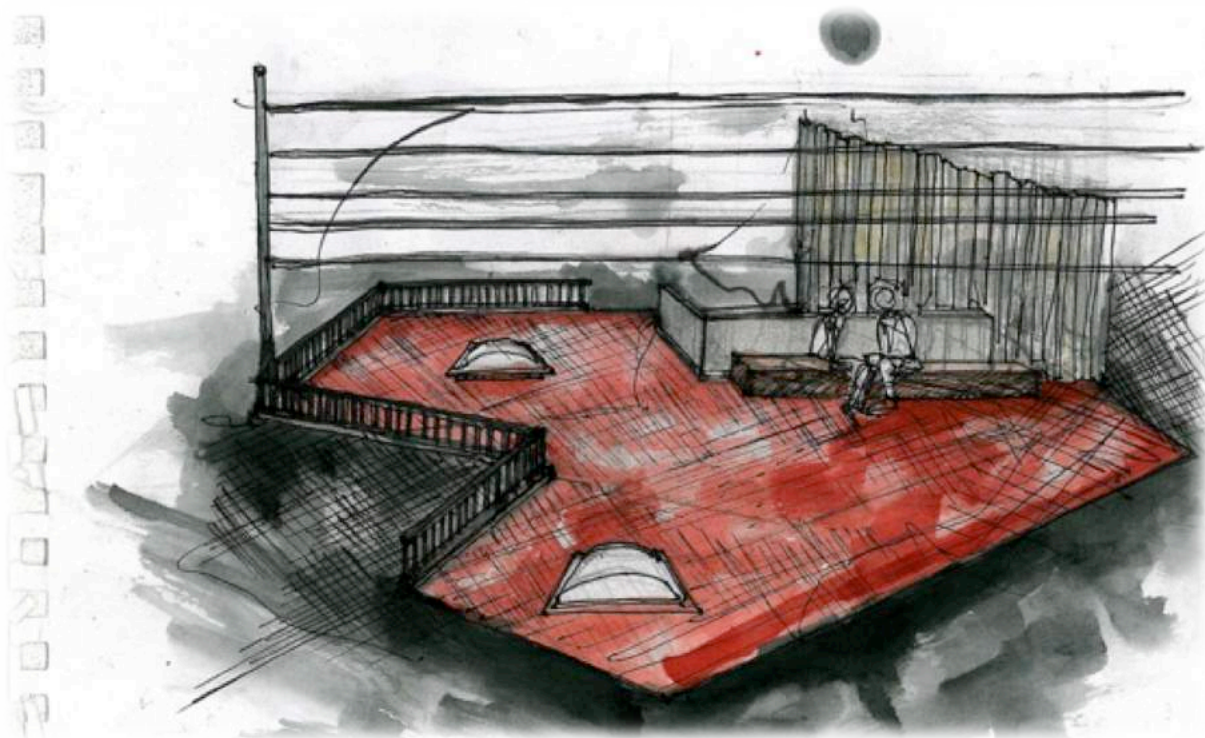
FICHA ARTÍSTICA

Lucas / Leoncio - Martín Puñal	Dirección - David Díaz
Tito / Teógenes - David Díaz	Versión - Laura Mundo
Mateo / Marandro - Pablo Gallego	Escenografía y vestuario - Laura Juárez
María / Madre - María Lorés	Diseño iluminación - Javier Prieto
Luna / Lira - Laura Mundo	Espacio sonoro - German Collado
<i>Texto - Miguel de Cervantes</i>	Producción - Martín Puñal

Con la coloración de Antonio Ponce, David Carrio, Helena Lanza, Marta Matute, Diego Garrido, Pablo Dorado, TrampolínTeatro y Cia Tío Venancio.

Agradecimientos:

Jorge Juárez, Gustavo Galindo, Jose Luis Martín, Silvia González, Dani Pérez, Javier Pedraza, Raimundo Juárez, Félix Vera, Mari Luz Vera, Guillermo Berasategui, Elvira de la Rubiera, Raquel Juárez, Plataforma de Afectados por la Hipoteca (PAH) y Festival Internacional de Teatro Clásico de Almagro.





LAURA MUNDO
DRAMATURGIA E INTÉRPRETE

Laura Mundo es una actriz madrileña formada en el Laboratorio de Teatro William Layton. Además, ha complementado su formación con profesionales como Arnold Tarraborelli, Pablo Messiez, Yayo Cáceres o Álvaro Tato. En teatro ha formado parte de montajes como El valor de las Mujeres, de Lope de Vega y Sueño de una noche de verano, de William Shakespeare, ambos dirigidos por Iñigo Rodríguez-Claro. Estudia Filología Hispánica en la Universidad Autónoma de Madrid, centrándose en las ramas de literatura del Siglo de Oro y escritura creativa.



DAVID DÍAZ
DIRECCIÓN E INTÉRPRETE

David Díaz estudio en Arte4 y ha realizado cursos con Andrés Lima, Pablo Messiez, Marcello Magni, Benito Zambrano y Roberta Carreri, entre otros... Algunos de sus trabajos más destacados son Obscenum, Hamlet, ecenas eliminadas, Hendaya, Showtime la Folie, La gran Zenobia y Los empeños de una casa (ambas representadas en el Festival de Almagro), Vidas, ocupaciones raras para llenar la nada y Atasco (estas dos últimas, escritas y dirigidas por él)



MARTÍN PUÑAL
PRODUCCIÓN E INTÉRPRETE

Formado en el Laboratorio de Teatro William Layton, en los talleres de La Joven CNTC, la Academia del verso de Alcalá y con profesionales como Yayo Cáceres, Karmele Aranburu, Juan Polanco y Nancho Novo. Trabaja actualmente con la compañía Artes Verbénicas. Estrenó títulos como “Los empeños de una casa”, “La discreta enamorada” y “Oscura raíz del grito” con la Cía Academia del verso de Alcalá. Ha trabajado en las ediciones 2010-12-14-15 de “Don Juan en Alcalá” bajo la dirección de Juan Polanco, Jorge Muñoz, Carlos Aladro y Eduardo Vasco respectivamente. Colaboró con dirección de Nancho Novo en varios proyectos de Microteatro por Dinero entre ellos “Olmedo Caballero El De” estrenado en el Festival de Almagro. Formó parte del equipo de producción del XXX Aniversario de Don Juan en Alcalá, en la dirección del proyecto #Microhenares (Ayto. Alcalá de Henares y Ayto. Azuqueca de Henares) y la producción ejecutiva del montaje “Deseada” de Artes Verbénicas.



PABLO GALLEGO

INTÉRPRETE

Licenciado En 2013, se licencia en interpretación por la RESAD de Madrid y cursa el Máster de Interpretación ante la Cámara en la Central de Cine. Así mismo, se forma en Clown y Comedia del Arte con Ana Vázquez de Castro, y cursa un año

interpretación en el Estudio para el Actor Juan Carlos Corazza. También se forma en técnica vocal con Vicente Fuentes y canto con Miguel Tubía y Mercedes Díez y la formación de la IV promoción de la Joven CNTC,

Sus trabajos más destacables son “Pluto” de Aristófanes, dirigido por Magüi Mira y estrenado en el Festival Internacional de Teatro Clásico de Mérida 2014, “La Boba para los Otros y Discreta para Sí” de Lope de Vega, bajo la dirección de Rebeca Sanz y representado en el Fest. de Teatro Clásico de Almagro 2015, y “El Mágico Prodigioso” DIR Yolanda Mancebo. En tv, debuta en “Cuéntame Cómo Pasó”.



MARÍA LORÉS

INTÉRPRETE

Actriz nacida en Huesca se forma en el Laboratorio de Teatro William Layton. Completa dicha formación con cursos y talleres con distintos profesionales como Arnold Tarraborrelli, Vicente Fuentes, Pablo Messiez e Iñaki Aierra entre otros. Como actriz ha trabajado en diversos montajes de textos contemporáneos y clásicos como “Hoy no leas el horóscopo” (Ana Vayón y Javier Prieto), “La Noche Inacabada” versión de Platonov (Iñigo Rodríguez-Claro y Carlota Gaviño) y “La Casa de Bernarda Alba” (Alberto Alonso), entre otros, donde fue premiada como **mejor actriz de reparto** en el Festival de Teatro San Juan Evangelista.



LAURA JUÁREZ

ESCENOGRAFÍA Y FIGURINISMO

Laura Juárez López. Con veinticuatro años es Graduada en Bellas Artes por la Universidad Complutense de Madrid y la Accademia di Belle Arti di Venezia, siendo becada Erasmus. Especializada en escenografía, dirección de arte e instalación por la Escuela de Artes y Espectáculos TAI, ha realizado varios proyectos teatrales; como una versión contemporánea de la ópera "La Flauta Mágica" para la Escuela Nacional de Canto. Apasionada del medio cinematográfico, se dedica a la dirección de arte en diferentes proyectos audiovisuales como largometrajes, videoclips, teasers o cortometrajes. Recientemente, Ayudante de arte de Miguel Ángel Rebollo.



RAIDER TÉCNICO

Tres altavoces

Un Subgrave,

Un proyector , su localización dependerá de las posibilidades del teatro.

12 Panoramas 1000W

12 Fresnel de 1000W

10 PC's de 1000W

4 Recortes ETC o similar 20/40°

1 Recorte ETC o similar de 90°

NUEVA NUMANCIA

MARTÍN PUÑAL / PRODUCCIÓN

690100023

infomartinpunal@gmail.com

LAURA MUNDO / IDEA ORIGINAL

661901524

laura.mundo.torres@gmail.com



CENTRO CULTURAL
**PACO
RABAL**
PALOMERAS BAJAS

A **ALCALÁ DE HENARES**
AYUNTAMIENTO

